

Ausschreibung

Deutsche Meisterschaften

Kurzschrift
Texterfassung
Textbearbeitung und -gestaltung
Professionelle Textverarbeitung



vom 25. bis 28. Mai 2022

in Worms



Einladung

Liebe Schriftfreundinnen und Schriftfreunde,

wir laden herzlich zu den Deutschen Meisterschaften in Kurzschrift, Texterfassung, Textbearbeitung und -gestaltung und Professioneller Textverarbeitung vom

25. bis 28. Mai 2022 in Worms,

vorbehaltlich der aktuellen Corona-Bestimmungen ein.

Die Planung erfolgt nach der 2G-Regel. Eine coronabedingte Absage durch den Veranstalter ist ohne Erstattung bereits entstandener Kosten der Teilnehmenden jederzeit möglich. Bindend ist die gültige Corona-Verordnung am Veranstaltungsort zum Veranstaltungszeitraum (siehe Seite 5).

Veranstaltungsorte:

Rudi-Stephan-Gymnasium, Von-Steuben-Straße 31
(Eröffnungsfeier und alle Wettbewerbe)

Brauhaus Zwölf Apostel, Alzeyer Straße 31 (Stenotreff Mittwochabend)

Wormser Hagenbräu, Am Rhein 3 (Stenotreff Donnerstagabend)

Turnhalle der TSG Pfeddersheim, Worms-Pfeddersheim,
Weinbrunnenstraße 4 (Festabend und Siegerehrung)



Rudi-Stephan-Gymnasium

Anmeldung

Die verbindliche Anmeldung für Rahmenprogramm **und** Wettbewerbe ist **ab sofort** und **bis spätestens 22. April 2022** an unsere Geschäftsstelle möglich:

Geschäftsstelle Deutscher Stenografenbund E. V.

Tecklenborn 34; 44143 Dortmund

Telefon 0231 13767976, Fax 0231 149394,

E-Mail geschaeftsstelle@stenografenbund.de

Spätere Nachmeldungen, Änderungen und Abmeldungen mit Kostenerstattung sind **nicht möglich**. Bitte bei der Anmeldung auch das vollständige Geburtsdatum mit angeben.

Teilnahmebeiträge

Die Teilnehmerbeiträge bestehend aus Grund- und Startbeitrag sind **spätestens bis zum 22. April 2022** (Anmeldeschluss) auf nachfolgendes DStB-Konto einzuzahlen:

Kontobezeichnung: Deutscher Stenografenbund E. V.

Stichwort: DM 2022 Worms

IBAN: DE69 5001 0060 0012 0766 03

BIC: PBNKDEFF

Die Anmeldungen sind erst mit termingerechtem Zahlungseingang gültig. Beachten Sie, dass die Teilnahmebeiträge auch für Helfende, Betreuende und Begleitpersonen zu entrichten sind.

Die Teilnehmerunterlagen sind von den Vereinsvertretungen im Tagungsbüro am Tag der Meisterschaften vor dem jeweiligen ersten Wettbewerb/Durchgang, abzuholen, da diese auch die vorgedruckten und für die Wettbewerbe benötigten Teilnehmerzettel beinhalten.

Kostenbeiträge:

- 15,00 € Grundbeitrag für alle Personen (Schreiber, Helfer, Betreuer, Begleitpersonen, wobei Kinder unter 12 Jahren vom Grundbeitrag befreit sind, sofern keine Wettbewerbsteilnahme erfolgt)
- 10,00 € pro Schüler jeweils für jeden Wettbewerb (Kurzschrift, Texterfassung, TBG, PTV)
- 12,00 € pro Jugendlichen jeweils für die Wettbewerbe Kurzschrift deutsch und englisch
- 15,00 € pro Jugendlichen jeweils für die Wettbewerbe Texterfassung, TBG und PTV
- 15,00 € pro Erwachsenen jeweils für die Wettbewerbe Kurzschrift deutsch und englisch
- 20,00 € pro Erwachsenen jeweils für die Wettbewerbe Texterfassung, TBG und PTV

Übernachtungen/Verpflegung

Auf unserer Homepage ist eine Hotel-Auswahlliste veröffentlicht. Die Reservierungen erfolgen in Eigenregie und ohne Gewähr des Veranstalters.

Am Donnerstag und Freitag werden wir in der Schule im Schulhof von der Schul-Kiosk-Betreiberin mit „Speis und Trank“ verpflegt. Bitte von dem Angebot Gebrauch machen. Damit die Betreiberin planen kann, bitte auf den Anmeldungen ankreuzen, wer einen Mittagsimbiss oder ähnliches haben möchte.

Abendessen am Freitagabend und Mittagessen am Samstag (vor der Siegerehrung) können in der TSG-Turnhalle in Pfeddersheim nicht angeboten werden. In der Turnhalle werden natürlich Getränke und Snacks angeboten, am Samstag bei der Siegerehrung auch Kaffee und Kuchen.

Freizeit- und Rahmenprogramm

Es wurde ein umfangreiches Freizeit- und Rahmenprogramm geplant, welches hier separat angefügt ist. Bitte denken Sie daran, sich auch hierfür anzumelden! Wir haben für Sie Hinweise für den Personennahverkehr für die Veranstaltungsorte zusammengestellt.

Wettbewerbe

Die Wettbewerbe werden nach der gültigen Wettschreibordnung durchgeführt.

Personen mit körperlichen Beeinträchtigungen haben Anspruch auf einen angemessenen Nachteilsausgleich. Ein formloser Antrag muss zusammen mit der Anmeldung erfolgen. Er muss Angaben über den erforderlichen Umfang des Ausgleichs bei den einzelnen Wettbewerben enthalten. In jedem Einzelfall entscheidet der Wettschreibausschuss, ob und in welchem Umfang der beantragte Nachteilsausgleich gewährt wird. Eine Aufnahme in die Siegerliste ist nur möglich, wenn der Teilnehmende dem gewährten Nachteilsausgleich zugestimmt hat. Eventuell geänderte Startzeiten werden den Betroffenen rechtzeitig mitgeteilt.

Wir stehen für fairen Schreidsport. Werden Teilnehmende von anderen Teilnehmenden während der Wettbewerbe durch akustische oder optische Reize bewusst gestört, kann dies durch die Wettschreibleitung zu einer Disqualifikation für die gesamten Wettbewerbe und zu einer zwölfmonatigen Sperre führen. Dies gilt auch für Täuschungsversuche.

Bitte beachten Sie, dass die Teilnehmerzettel für die Wettbewerbe **vor Beginn des Wettbewerbes** an die Teilnehmenden weitergegeben werden müssen, da der obere Abschnitt von Helfern in den Wettschreibräumen vor Beginn des Wettbewerbes eingesammelt wird. Der untere Abschnitt des Teilnehmerzettels dient als Teilnehmerkarte für alle Veranstaltungen während der Deutschen Meisterschaften.

Wichtige Info für die Teilnehmenden an den PC-Wettbewerben

Voraussichtlich muss der 1. Durchgang gleichzeitig in zwei verschiedenen Wettbewerbsräumen durchgeführt werden (Aula bzw. Raum U4).

Teilnehmende, die in der PTV bzw. in der englischen Kurzschrift mitschreiben, starten im 1. Durchgang. **Wer nicht an diesen Disziplinen teilnimmt, kann aus Platzgründen nur im 2. Durchgang teilnehmen.** Bitte bei der Anmeldung entsprechend berücksichtigen.

Bitte auch bei der Anmeldung unter Sonstiges angeben, wenn Laptops in beiden Durchgängen durch verschiedene Schreiber eingesetzt werden sollen, damit dies bei der Einteilung in den beiden Durchgängen und der Tischzuordnung berücksichtigt werden kann.

Eigene Computer und ein Mehrfachstecker mit mindestens zwei Meter Stromkabel müssen mitgebracht werden. Da keine höhenverstellbaren Stühle vorhanden sind, wird empfohlen, auch ein Sitzkissen etc. mitzubringen.

Um evtl. Stromausfällen vorzubeugen, bitten wir alle Teilnehmenden, dass der Akku des PCs vor dem Wettbewerb voll aufgeladen ist. Allgemeines Computer-Grundwissen – wie Öffnen und Speichern von Dateien auf USB-Sticks – wird vorausgesetzt.

Technische Hilfsmittel können durch die Wettschreibleitung untersagt werden. Die Wettschreibdauer gemäß Wettschreibordnung ist für alle Teilnehmenden verbindlich.

NEU in der PTV: Mit dem ersten Startkommando hat jeder Teilnehmende die Möglichkeit, sich fünf Minuten lang die Aufgabenstellungen der PTV ohne Nutzung des PCs anzusehen und ggf. handschriftliche Notizen zu machen. Danach erfolgt ein zweites Startkommando, ab dem die Teilnehmenden 30 Minuten lang die Aufgaben am Computer umsetzen können.

Infos für die Disziplin „Kurzschrift deutsch“

In den unteren Geschwindigkeiten erfolgen jeweils zwei Ansagen in einem Raum (zuerst die P1, danach die Grundklasse sowie P2 und danach P1). Nach der letzten Ansage entscheidet der Teilnehmende, welcher Text übertragen wird. Außerdem erfolgen Ansagen **nur** in der P2 und **nur** in der Meisterklasse.

Während des gesamten Wettbewerbes ist die Nutzung optischer oder akustischer Aufnahme- oder Wiedergabegeräte untersagt.

Übertragungsmöglichkeit auch per PC in der deutschen Kurzschrift

In allen Ansagegeschwindigkeiten (G, P1, P2, M) ist eine Übertragung mit dem PC möglich. Für handschriftliche und PC-Übertragung gelten die **gleichen** Übertragungszeiten. Die Rechtschreibprüfung darf benutzt werden.

Während der Übertragung ist **nur** die Nutzung eines Textverarbeitungsprogramms zulässig, das die Speicherung der Arbeit auf einem USB-Stick als Word-Dokument oder TXT-Dokument zulässt. Die Nutzung anderer Anwendungen kann als Täuschungsversuch gewertet werden und führt u. U. zum Ausschluss vom Wettbewerb. Für die Teilnehmende mit PC-Übertragung **entfällt** die Teilnahme an der **Vorwertung/Lesegruppe**.

Aus organisatorischen Gründen müssen dazu alle Teilnehmende in der deutschen Kurzschrift auf dem DM-Anmeldeformular unbedingt ankreuzen, ob die Textübertragung handschriftlich oder auf dem PC erfolgen soll. Kurzfristige Änderungen können nicht berücksichtigt werden.

Wie bei den PC-Wettbewerben ist jeder Schreibende für seine eigene Hard- und Software verantwortlich. Leih-PCs stehen nicht zur Verfügung. Sitzkissen und Verlängerungskabel sind mitzubringen. Ein USB-Stick für die Speicherung der Übertragung wird zur Verfügung gestellt.

Alle Teilnehmenden, die mit dem PC übertragen, müssen vor Beginn der Ansage den PC im entsprechenden zugeteilten Raum bereits aufgebaut haben.

Bei den Kurzschriftwettbewerben sind Kopf- und Ohrhörer während des Wettbewerbes untersagt. Ausnahme: es erfolgt eine digitale Ansage.

Ein Sonderkurzschrifttraining am Donnerstagabend kann leider nicht stattfinden.

Helfer für die Durchgänge und Wertungen

1. Für die Durchführung in den einzelnen Disziplinen hat jeder Verein pro fünf Schreiber mindestens einen erfahrenen Helfer zu stellen.
2. **Teilnehmende an den PC-Wettbewerben**, die im 1. Durchgang starten, können im 2. Durchgang als Helfer eingeteilt werden, umgekehrt ist dies nicht möglich.
3. **Werter in der PTV:** Jeder Verein mit mindestens 3 Teilnehmenden in der PTV hat zusätzlich einen teilnehmenden Wettschreiber in dieser Disziplin für die PTV-Wertung zu melden. Beginn der Wertung ist nach dem 1. Durchgang der Textbearbeitung/-gestaltung. Er benötigt dazu seinen eigenen Computer mit mindestens der Office-Version 2007.

Ausgenommen davon sind die Vereine, die bereits in den Wertungsgruppen der Texterfassung oder TBG eingebunden sind. Teilnehmende, die in der englischen Kurzschrift teilnehmen, können aus zeitlichen Gründen nicht für die PTV-Wertung gemeldet werden.

4. Helfer für die Kurzschrift-Wettbewerbe:

Vereine, die Teilnehmende melden, haben pro Wettbewerb etwa 20 % ihrer Teilnehmenden als geeignete Helfende zu stellen. Die Wettschreibleitung darf bei Nichtberücksichtigung Teilnehmende vom Wettbewerb ausschließen.

5. Helfer für das Einrichten der PC-Räume:

Grundsätzlich können wir in der Schule erst nach dem Schulunterricht um 16:00 Uhr über die einzelnen Räume verfügen. Lediglich die Aula kann man schon vorher einrichten, weshalb einige Helfer Ihre Mithilfe schon ab 14:00 Uhr zugesagt haben.

Da wir zwischen 16:00 Uhr und der Eröffnungsfeier nur ca. zwei Stunden Zeit haben, die Wettschreibräume für die PC-Wettbewerbe einzurichten, benötigen wir ab 15:30 Uhr weitere Helfer. So müssen alle benötigten Tische und Stühle von verschiedenen Standorten beigeholt und wie benötigt entsprechend aufgestellt werden.

Diese Räume müssen wir am Freitagvormittag wieder für den normalen Schulunterricht herrichten, wofür ebenfalls Helfer benötigt werden. Da wir nicht wissen, was der Hausmeister vorher leisten kann, bitten wir um Unterstützung und dies bitte auch auf der DM-Anmeldung mit angeben.

Altersklassen:

Der Gesamtvorstand hat auf seiner Sitzung am 10. November 2019 in Oldenburg folgende neue Altersgrenzen beschlossen (jahrgangsbezogen):

Schülerklasse bis 17 Jahre

Jugendklasse 18 bis 23 Jahre

Erwachsene alle anderen Teilnehmende ab 24 Jahre.

Dadurch ergeben sich für die Deutschen Meisterschaften 2022 folgende Altersgrenzen:

Schüler: Jahrgang 2005 oder danach geboren

Jugendliche: Jahrgänge 1999 bis 2004

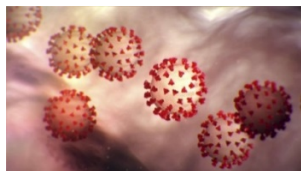
Erwachsene: Jahrgänge 1998 oder davor geboren

Alle Teilnehmenden erhalten für bestandene Arbeiten eine Leistungs-urkunde, die ersten drei Platzierungen jeder Altersklasse eine Medaille und die Siegermannschaft zusätzlich einen Pokal. Die Erstplatzierten dürfen sich Deutsche Meister bzw. Deutsche Meisterinnen in ihrer Altersklasse nennen.



Die erzielten Leistungen in allen Wettbewerben finden auch im Hinblick auf unsere Verleihungsordnung Berücksichtigung. Eine Leistungsnaedel kann nach den Meisterschaften bei uns beantragt werden.

Corona-Virus



Noch können wir nicht beurteilen, wie sich die Pandemie bis Mai 2022 entwickelt. Wir hoffen, dass Corona im Mai keine große Rolle mehr spielen sollte.

Voraussetzung ist, dass es keine Abstandsregel mehr gibt, denn sonst sind die Meisterschaften schwer durchführbar.

Wir werden im Frühjahr mit dem Wormser Gesundheitsamt Kontakt aufnehmen, um dann die Corona-Lage zu bewerten, entsprechende Maßnahmen bzw. Hygienemaßnahmen treffen (sofern möglich) und unsere Teilnehmenden darüber informieren. Eines sollte aber dabei jedem bewusst sein, dass bei einer im Mai noch bestehenden Corona-Pandemie eine Teilnahme voraussichtlich nur mit 2G (geimpft bzw. genesen) möglich ist. Bitte beachten Sie dann auch die zu diesem Zeitpunkt geltenden Richtlinien bzgl. 2G, 3G usw.

Zeitplan Wettbewerbe

Donnerstag, 26. Mai 2022

Professionelle Textverarbeitung

08:00 Uhr Saalöffnung, Aufbau, Einschreiben
08:45 Uhr Start des Wettbewerbs (Dauer: 5 + 30 Minuten)

1. Durchgang – Texterfassung und Textbearbeitung und -gestaltung

Texterfassung

09:45 Uhr Saalöffnung, Aufbau, Einschreiben
10:30 Uhr Start des Wettbewerbs (Dauer: 30/10 Minuten)

Textbearbeitung und -gestaltung

12:00 Uhr Saalöffnung, Aufbau, Einschreiben
12:30 Uhr Start des Wettbewerbs (Dauer: 30/10 Minuten)

2. Durchgang – Texterfassung und Textbearbeitung und -gestaltung

Texterfassung

13:15 Uhr Saalöffnung, Aufbau, Einschreiben
14:00 Uhr Start des Wettbewerbs (Dauer: 30/10 Minuten)

Textbearbeitung und -gestaltung

15:30 Uhr Saalöffnung, Aufbau, Einschreiben
16:00 Uhr Start des Wettbewerbs (Dauer: 30/10 Minuten)

Englische Kurzschrift

14:00 Uhr Raumöffnung, Einschreiben
14:30 Uhr Start des Wettbewerbs
Nach der jeweiligen Übertragungszeit findet das Korrekturlesen statt!

Freitag, 27. Mai 2022

Deutsche Kurzschrift

08:00 Uhr Raumöffnung, evtl. Aufbau, Einschreiben
09:00 Uhr Start des Wettbewerbs
Nach der jeweiligen Übertragungszeit findet das Korrekturlesen statt!

Gesonderte Startzeiten bei Nachteilsausgleich werden rechtzeitig mitgeteilt!

Anforderungen bei den Deutschen Meisterschaften 2022

Mannschaftswertungen bis auf die Kombination in allen Disziplinen und Altersklassen

Deutsche Kurzschrift Silben/Minute

	M	P2	P1	G
Erwachsene	250 – 475	160 – 340	100 – 205	60 – 130
Jugendliche	250 – 475	160 – 340	100 – 205	60 – 130
Schüler	250 – 475	160 – 340	100 – 205	60 – 130

Englische Kurzschrift Silben/Minute

	P2	P1	G
Erwachsene	160 – 280	100 – 205	60 – 130
Jugendliche	160 – 280	100 – 205	60 – 130
Schüler	160 – 280	100 – 205	60 – 130

Texterfassung

**Geschwindigkeits-
schreiben
(30 Minuten),**
Fehlerrate 0,5 %
Mindestanschläge/Min.

Erwachsene	240
Jugendliche	200
Schüler	160

**Perfektion
(10 Minuten),**
Fehlerrate 0,1 %
Mindestanschläge/Min.

Erwachsene	200
Jugendliche	160
Schüler	120

Textbearbeitung/ -gestaltung (10 Minuten)

	Textbearbeitungen
Erwachsene	50
Jugendliche	40
Schüler	30

Professionelle Textverarbeitung

Mindestpunktzahl
aus dem Pflichtteil:

	Automatisierte Korrespondenz und Layout
Erwachsene	50
Jugendliche	45
Schüler	40

Kombinations- wettbewerb

(alle bestandenen Wettbewerbe, mindestens 3 Disziplinen)

Erwachsene	Jugendliche	Schüler
------------	-------------	---------

NOCH EINMAL GANZ WICHTIG:

Jeder Funktionär (z. B. Wettschreibleiter, Vorsitzender), Helfer, Werter, Betreuer und Begleiter (auch Ehepartner und Kinder) muss namentlich genannt und für jede Veranstaltung (z. B. Festabend, Siegerehrung) angemeldet werden.



Wir freuen uns auf viele Teilnehmende und wünschen eine gute sowie stressfreie Anreise nach Worms!

Euer Präsidium

Deutscher Stenografenbund E. V.

Rahmen- und Freizeitprogramm

Bitte zu allen Veranstaltungen die Teilnahme auf dem DM-Anmeldeformular ankreuzen!

Öffnungszeiten Tagungsbüro:

Donnerstag, 07:45 – 13:30 Uhr

Freitag, 08:00 – 09:30 Uhr

Mittwoch, 25. Mai 2022

18:30 Uhr: DM-Eröffnungsfeier

in der Aula vom Rudi-Stephan-Gymnasium in Worms, Von-Steuben-Straße 31

Die Deutschen Meisterschaften werden in der Aula des Rudi-Stephan-Gymnasiums in Worms u. a. mit dem Schirmherrn der Deutschen Meisterschaften, dem Wormser Oberbürgermeister Adolf Kessel, feierlich eröffnet.

Ca. 20:00 Uhr: Stenotreff mit Abendessen im Brauhaus Zwölf Apostel

Alzeyer Straße 31 (Große Einfahrt zum Parkplatz über die Monsheimer Straße 18)



Im Anschluss an die Eröffnungsfeier ab ca. 20:00 Uhr treffen wir uns im urgemütlichen Brauhaus Zwölf Apostel (ca. 1,8 km von der Schule entfernt) zum Abendessen (gute deutsch-pfälzische Küche).

Bei schönem Wetter im Biergarten, ansonsten im Restaurant.

www.brauhaus-zwoelf-apostel.de

Donnerstag, 26. Mai 2022

15:00 Uhr: Stadtführung in der Wormser Altstadt

Treffpunkt Siegfriedbrunnen in der Hagenstraße (zwischen Dom, Rathaus und Touristinfo)

Es wird eine geführte Stadtführung angeboten „Zu Fuß durch zwei Jahrtausende“ (Dauer ca. 2 Stunden). Diese veranschaulicht ausführlich die Stadtgeschichte der Nibelungenstadt u. a. am Beispiel des Doms St. Peter (innen und außen), Lutherdenkmals und jüdischen Friedhofs „Heiliger Sand“. Die Stadtführung vermittelt einen Überblick über die Hauptsehenswürdigkeiten der Stadt Worms. Teilnehmerpreis: 4,50 EUR.

17:30 Uhr: Weingutrundgang mit Weinprobe im Weingut Goldschmidt,

Enzingerstraße 27–31, Worms-Pfeddersheim (eigene Anreise)

Im Weingut Goldschmidt gibt es zur Begrüßung zuerst ein Glas Secco. Danach folgt ein kleiner Rundgang im Weingut und im Anschluss gibt es in der Vinothek eine Weinprobe mit vier Weinen. Dauer ca. 1,5 bis 2 Stunden. Preis pro Person 8,00 Euro.

Die Teilnehmerzahl ist aufgrund der vorhandenen Räumlichkeiten auf maximal 30 Personen beschränkt. Sollten nicht alle wegen der Maximal-Teilnehmerzahl daran teilnehmen können, wird der vorausgeleistete Beitrag im Tagungsbüro zurückgezahlt. Maßgebend für die Teilnahme ist das Anmeldungsdatum.



Nach der Weinprobe kann man zum Abendessen beim Stenotreff im „Wormser Hagenbräu“ dazukommen.

www.wein-goldschmidt.de

19:00 Uhr: Mit der BJCKM abendliche Führung durch den Wormser Tiergarten – Hammelsdamm 101, 67547 Worms (Navi: Friedrichsweg 45)



Etwas Exklusives und Spannendes hat die BJCKM für Teilnehmende bis 30 Jahre organisiert. Ältere Teilnehmende können sich auf einer Warteliste vormerken lassen. Unter der fachkundigen Führung eines Mitarbeitenden des Tiergartens Worms geht es ab 19 Uhr auf einen exklusiven Abendrundgang abseits der regulären Öffnungszeiten. Am Ende des Rundgangs erlebt man die Wolfsfütterung mit.

Dieser Programmpunkt bleibt in diesem Jahr den jüngeren Teilnehmenden bis 30 Jahren vorbehalten. Die Plätze sind begrenzt, ältere Teilnehmende werden erstmal auf die Warteliste gesetzt.

Für Jugendliche ist die Teilnahme kostenlos, für Erwachsene (nur mit Warteliste, sofern Plätze übrigbleiben): 20,00 EUR.

Ab 19:00 Uhr: Stenotreff im „Wormser Hagenbräu“ Am Rhein 3 (am Rheinufer)

Gemütlicher Tagesausklang am Donnerstag mit Abendessen im „Wormser Hagenbräu“. Das Wormser Hagenbräu ist seit jeher ein Stück der Wormser Stadtgeschichte. In der Nibelungenstadt direkt an der Rheinpromenade gelegen, nahe der Nibelungenbrücke, weiß man, was zum Wohlfühlen dazugehört.

Neben guter traditioneller Küche, werden hier Spezialitäten aus der Region und Bierspezialitäten serviert. Was gehört dazu? Natürlich ein Bier aus der eigenen Bierbrauerei. Hier können wir zusammen schöne Stunden verbringen.



Freitag, 27. Mai 2022

14:30 Uhr: Stadtführung in der Wormser Altstadt (wie am Donnerstag) Treffpunkt Siegfriedbrunnen in der Hagenstraße (zwischen Dom, Rathaus und Touristinfo)

Es wird eine geführte Stadtführung angeboten „Zu Fuß durch zwei Jahrtausende“ (Dauer ca. 2 Stunden). Diese veranschaulicht ausführlich die Stadtgeschichte der Nibelungenstadt u. a. am Beispiel des Doms St. Peter (innen und außen), Lutherdenkmals und jüdischen Friedhofs „Heiliger Sand“. Die Stadtführung vermittelt einen Überblick über die Hauptsehenswürdigkeiten der Stadt Worms. Teilnehmerpreis: 4,50 EUR.

15:00 Uhr: Stadtführung „1521 Luther in Worms“ Treffpunkt Siegfriedbrunnen in der Hagenstraße (zwischen Dom, Rathaus und Touristinfo)

Nur 10 Tage hielt sich Martin Luther beim Reichstag in Worms auf, doch seine Anhörung vor Karl V. veränderte die damalige Welt. Die Themenführung berichtet von diesem Ereignis und der Stimmung in der Stadt (Dauer ca. 1,5 Stunden). Teilnehmerpreis: 4,50 EUR.

14:30 Uhr: Mit der BJCKM auf eine etwas andere Stadtrallye

Am Freitagnachmittag organisiert die BJCKM eine etwas andere Stadtrallye, wo man mit der Cityquest-Tour Worms per Smartphone erkunden kann. Dazu muss man die passende App **Actionbound** herunterladen (voller Akku beim Smartphone!). Von der BJCKM erhält man dazu eine Tasche mit verschiedenen Utensilien. Damit kann man durch die Stadt laufen und an verschiedenen Stationen Aufgaben lösen.

Unter folgendem Link findet man eine Beschreibung des Ablaufs:

<https://cityquest-tour.de/so-funktioniert>

Die Teilnahme ist kostenlos.

20:00 Uhr: Festabend in der Turnhalle der TSG Pfeddersheim Worms-Pfeddersheim, Weinbrunnenstraße 4



Wir bieten wieder unseren traditionellen Festabend, diesmal mit der Band „Cabrio“, an.

Das Repertoire reicht von knackigen Oldies im Surfin-Sound der Beach Boys bis zu aktuellen Party-Krachern. Dazwischen liegen Rockklassiker, Disco-Hymnen, NDW und die heißesten Schlager.

Für die Vereine werden wieder Tische reserviert.

Ein Abendessen kann in der Turnhalle nicht angeboten werden.

Samstag, 28. Mai 2022

13:00 Uhr: Siegerehrung in der Turnhalle der TSG Pfeddersheim Worms-Pfeddersheim, Weinbrunnenstraße 4

Abschluss und Höhepunkt des Wochenendes: Bei der Siegerehrung küren wir die Deutschen Meister/-innen und Gewinner/-innen in den Einzel- und Mannschaftsdisziplinen mit Medaillen und Pokalen.

Die Siegerehrung wird voraussichtlich gegen 15:30 Uhr beendet sein.

Hinweise zum Personennahverkehr

Rudi-Stephan-Gymnasium, Von-Steuben-Straße 31, 67549 Worms

Die Schule ist mit den Buslinien 430, 434 und 435 zu erreichen, die Haltestelle ist „Neuhausen/Bildungszentrum“. Bitte vorher erkundigen, wann die Busse fahren, auch wegen der schulfreien Tage bzw. Feiertage.



Rudi-Stephan-Gymnasium

Turnhalle der TSG Pfeddersheim, Weinbrunnenstraße 4,
67551 Pfeddersheim

Die Turnhalle ist vom Wormser Hauptbahnhof wie folgt erreichbar:

- Buslinie 405 (ca. 25 Min.) direkt bis zur Turnhalle oder
- Bahnline RB 35 (ca. 5 Min. Richtung Monsheim/Alzey), danach ca. 7 Min. Fußweg



TSG-Turnhalle Pfeddersheim